

Orquídies a Sardenya

Il Morto, vora Villamassargia



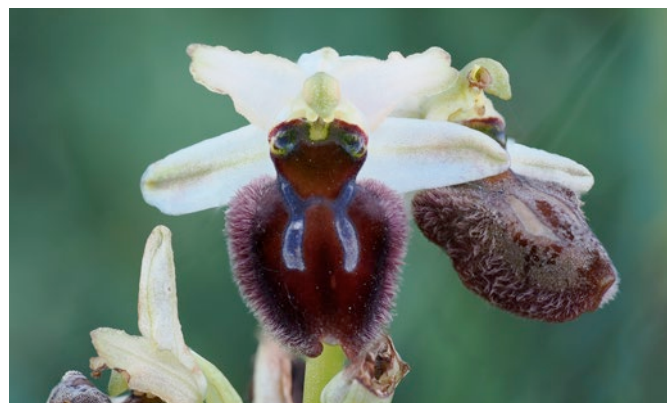
L'illa de Sardenya té el paisatge molt verd i agradable en aquestes dates. Ha estat una nova experiència i els dies han passat molt ràpid. Embarquem el nostre cotxe a Barcelona amb Grimaldi Lines. Poso el peu a l'illa de Sardenya el 2 d'abril amb la família. Ens trobem amb Rita Trincherro, amiga que viu a Sàsser. La Rita és de l'organització Servas Italia (*Servas.org*), del que també nosaltres som socis de fa més de vint anys. Vam visitar junts, entre altres llocs, l'Alguer, Bosa, Osilo i Codongrianos. Als afores d'aquest darrer municipi, hi ha la basílica de Saccargia, església romànica construïda el 1116, amb una façana que alterna carreus de basalt amb d'altres calcaris amb un magnífic efecte visual. Però avui està tancada. Molt a prop d'aquesta meravella, a 214 metres enfront la façana, en un petit turó, vam veure en família les primeres orquídies. D'entre elles, l'omnipresent *Anacamptis longicornu*, amb una variació de colors des del més fosc al blanc. A més, *Anacamptis papilionacea* subsp. *papilionacea*, *Ophrys panormitana* amb les darreres flors (aquesta espècie és de floració molt precoç: gener-abril), *O. bombyliflora* i *Serapias lingua*.

Del 2 al 15 d'abril de 2023

Text i fotografies de
Lluís Salvador

[Esquerra]
Anacamptis longicornu

[Dreta]
Ophrys panormitana



Viatges

7 d'abril: Al matí, anem a la platja de Platamona. A l'interior hi ha un estany, molt a prop de la platja, i en el camí entre la carretera SP81 i l'estany trobo petits grups d'*Ophrys neglecta* i alguna *Gennaria diphylla* passada. A l'altra banda de la carretera, hi ha un bosc de pins en zona dunar amb *Anacamptis papilionacea* subsp. *papilionacea*, *Ophrys corsica*, *O. speculum* i *Orchis anthropophora*. A la tarda anem a Muros. Al llarg de la SP3, veiem més *Anacamptis papilionacea* subsp. *grandiflora*, *A. papilionacea* subsp. *papilionacea*, *Ophrys corsica*, algun peu d'*O. panormitana*, i *Orchis anthropophora*.

9 d'abril: El recorregut orquidiòfil comença realment aquest dia. En solitari, vaig anar des de Sàsser fins a la zona de Siniscola. Després, cap a l'interior on la carretera SP3, que va des de Vecchia Cantoniera di Sant'Anna a Lula, puc veure el Monte Albo (1.127 m d'alçada. Joestic a 642 m). En diferents trams de la carretera vaig veure *Cyclamen repandum*, *Gynandriris sisyrrinchium*, *Viola* sp., *Anacamptis longicornu*, *Anacamptis* × *bornemannii*, *Himantoglossum robertianum*, *Neotinea lactea*, *Ophrys bombyliflora*, *O. corsica* amb un pol·linitzador, *O. exaltata* subsp. *morisii*, *O. funerea*, *O. incubacea*, *O. iricolor* subsp. *eleonorae*, *O. panormitana* (primera flor), *O. tenthredinifera* subsp. *neglecta*, *Orchis mascula* subsp. *ichnusae* i *O. provincialis*. Sobre les 17 h, vaig arribar al Capo Comino. Al costat de la platja, la zona prospectada se situa entre la carretera i la zona de muntanya, on vaig veure *Anacamptis laxiflora*, *A. longicornu*, *Serapias cordigera* i *S. lingua*. En aquest lloc, en teoria, hi seria present *Serapias nurrica*. Tinc una fotografia dubtosa [a l'esquerra] on una flor sembla *S. nurrica*. Crec que es tracta d'un *lusus* perquè les altres flors de la mateixa planta són *S. cordigera*. Una mica estrany tot plegat. Vaig seguir cercant fins a la Spiaggia dei Moletto. La carretera continua en direcció sud cap al far de Capo Comino i una mica més enllà. Per les dos vores de la carretera i al costat del mar hi ha moltes zones per passejar i prospectar. Vaig tornar per fer nit a Siniscola.



Serapias sp.

10 d'abril: Pel matí em vaig dirigir a Galtelli, on hi ha una pista que porta a la zona del Monte Tuttavista. En un petit tram d'aquesta pista, que discorre a 260 m d'alçada, vaig veure *Ophrys panattensis*, que pertany al grup *Ophrys lunulata*. També trobo algun peu amb flors d'una forma intermèdia que sembla *Ophrys morisii* × *O. panattensis* (*Ophrys* × *pesseiae*?), *O. exaltata* subsp. *morisii* i *Orchis anthropophora*. Al migdia vaig anar cap a Oliena on vaig veure *Anacamptis longicornu*, *A. papilionacea* subsp. *grandiflora*, *Anacamptis longicornu* × *A. papilionacea* subsp. *grandiflora* (= *Anacamptis* × *bornemannii*), *Himantoglossum robertianum*, *O. exaltata* subsp. *morisii*, *O. panattensis*. A la carretera SS125, de Dorgali a Urzulei, veig més *A. longicornu* i *O. panattensis* al costat de la carretera.

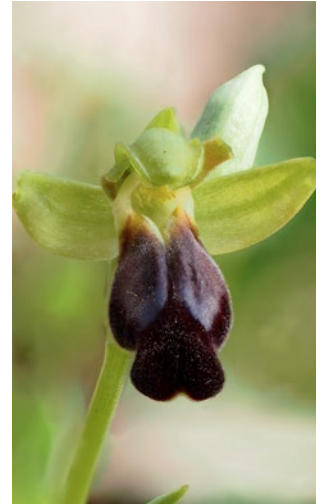
Ophrys corsica [esquerra]
i *Anacamptis papilionacea*
subsp. *papilionacea* [dreta]



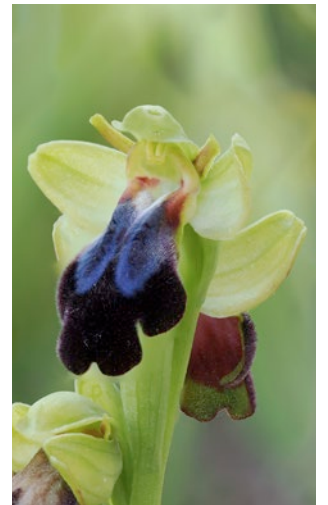


Vessant del Monte Albo

Ophrys funerea



Plantes i flors d'*Ophrys iricolor* subsp. *eleonora*



Ophrys exaltata subsp. *morisii*



O. tentredinifera subsp. *aprilis*



O. tentredinifera subsp. *neglecta*

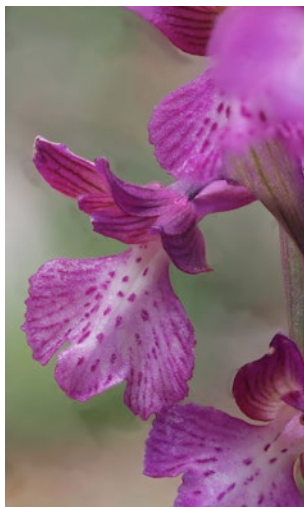
11 d'abril: Des de Dorgali a Nurallao, passant per Meana Sardo, arribo a la zona de més anomenada pels orquidiòfils: la planície de Valico Ortuabis, a 830 m. A la carretera SS128, un senyal de trànsit indica el lloc per agafar la pista de terra. A les vores té murs de pedra seca, tanques pel bestiar i molts racons per caminar i explorar. Personalment diria que és l'àrea amb més diversitat de l'illa. Per la zona hi han citats molts híbrids. I segur que n'hi ha, però jo no en vaig trobar cap, almenys entre el gènere *Ophrys*. Molt probablement la sequera ha reduït l'aparició d'algunes espècies i híbrids d'aquest indret, com l'*Orchis brancifortii*, que o bé no la vaig veure o bé encara era d'hora per la floració. Un dels híbrids que podem trobar és *Anacamptis longicornu* × *A. papilionacea* subsp. *grandiflora* = *Anacamptis* × *bornemannii*. Els parentals són molt abundants en certs indrets i aquest híbrid el podem veure fàcilment. Altres espècies són presents, com l'endemisme *Ophrys ortuabis*, una planta petita entre 10 i 15 cm i flors d'1 cm, no gaire abundant. També vaig veure-hi *Anemone palmata*, *Narcissus tazetta*, *Romulea requienii*, *Scarabaeus laticollis*, *Anacamptis longicornu*, *A. papilionacea* subsp. *grandiflora*, *Anacamptis* × *bornemannii*, *Neotinea lactea*, *Ophrys bombyliflora*, *O. corsica*, *O. iricolor* subsp. *eleonora*, *O. lepida*, *O. exaltata* subsp. *morisii*, *O. ortuabis*, *O. panormitana*, *O. tenthredinifera* subsp. *aprilis*, *O. tenthredinifera* subsp. *neglecta* i *Orchis mascula* subsp. *ichnusae*.

12 d'abril: Pel matí, des de Nurallao, vaig en direcció a Villanova Tulo. Passo pel costat la zona industrial d'Isili i, poc després, faig una primera parada on veig *Anacamptis papilionacea* subsp. *grandiflora*, *A. longicornu* amb molta diversitat de colors, *A. bornemannii*, *Ophrys bombyliflora*, *O. exaltata* subsp. *morisii* i *O. speculum*. Per la carretera crida l'atenció el color dels grups d'*A. papilionacea*. Segueixo per aquesta carretera fins a l'encreuament amb la SP52, on allà mateix aparco. Hi ha coses per observar en direcció a Villanova Tulo, al costat de la carretera, com *Anacamptis bornemannii*, *Ophrys corsica*, *O. exaltata* subsp. *morisii*, *O. ortuabis* i *Orchis anthropophora*. M'arribo fins a Sadali i, una mica més enllà, a l'encreuament de la SS198 amb la SP8, deixo el cotxe. Pels voltants veig *Anacamptis papilionacea*, *Himantoglossum robertianum*, *Ophrys corsica*, *O. tenthredinifera* subsp. *neglecta* i *O. incubacea*. Una mica més endavant, sobre la SP8 caminant un 1,5 km, veig pels costats de la carretera *Neotinea lactea*, *Ophrys bombyliflora*, *O. ortuabis*, *O. speculum*, *O. tenthredinifera* subsp. *neglecta*, *Orchis mascula* subsp. *ichnusae* i *O. provincialis*. Torno enrere amb el cotxe i una altra vegada en direcció a Meana Sardo. Faig una parada més, a la vora de la carretera. Veig més *Ophrys exaltata* subsp. *morisii*, *O. ortuabis*, *Orchis mascula* subsp. *ichnusae*. Es van repetint les mateixes espècies. Una altra parada a la carretera, a l'alçada de l'hipòdrom de Laconi, on trobo *Ophrys bombyliflora*, *O. iricolor* subsp. *eleonora* i *O. speculum*. Abans de l'encreuament amb la SS128, a la banda esquerra, veig per primera vegada una espècie poc comuna i escassa: l'*Ophrys lepida*. Aquesta espècie està dins el grup *Ophrys subfusca*. Sembla que estic a la zona del *locus classicus* sense saber-ho. La darrera parada és per curiositat: vull veure l'antiga estació de ferrocarril d'Ortuabis. Un desviament no indicat a la SS128 em porta per una pista curta i dolenta. Arribo a l'estació de ferroviària. Són les 17,13 h, poca cosa a veure. Tinc alguna localització d'alguna planta d'aquí, però no puc accedir al lloc. El més significat són les restes dels antics edificis de l'estació i les vies fèrries en desús.

13 d'abril: Des de Nurallao m'arribo al Colle del Monreale, prop de Sardara. Hi veig grups d'*Anacamptis papilionacea* subsp. *grandiflora*, *Ophrys tenthredinifera* subsp. *neglecta* i *Serapias cordigera* (amb pol·linitzadors a dins de les flors), *S. lingua* i *S. parviflora*. La propera parada és abans d'entrar al poble de San Gavino Monreale. En zones properes d'un pas a nivell de la línia fèrria industrial, en bosc d'eucaliptus (SP4), on les *Anacamptis papilionacea* subsp. *grandiflora* són incomptables, veig en una flor un pol·linitzador, probablement *Eucera* sp., i



Vista de Dorgali, vora Urzulei



Anacamptis × bornemannii



Anacamptis papilionacea subsp. *grandiflora* i *A. × bornemannii*



Ophrys incubacea



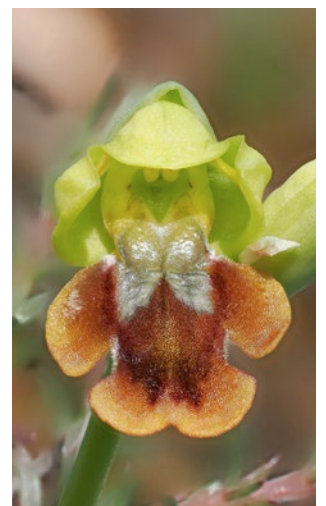
Ophrys panattensis



Ophrys panattensis



Ophrys morisii × *O. panattensis*



Ophrys lepida



Ophrys iricolor subsp. *eleonora* [a dalt] i *Ophrys panormitana* [a baix]

algun grup d'*Ophrys tenthredinifera* subsp. *neglecta*. En teoria, per aquí hi ha d'haver *Serapias nurrica* però no en veig cap. Vaig en direcció a la Foresta Demaniale del Marganai, prop de Domusnovas. El temps no acompanya gaire. Començo a veure *Ophrys speculum*, *Orchis anthropophora* i dos espècies noves pels meus ulls: *Ophrys chestermanii* i *Ophrys normanii*. Alguns exemplars d'aquestes dues espècies són molt semblants fins al punt de compartir el mateix pol·linitzador, *Bombus (Psithyrus) vestalis*. La bibliografia diu que, per les anàlisis químiques, fisiològiques i genètiques, són dos espècies diferenciades i actualment estan separades en dos grups diferents.

14 d'abril: Darrer dia a la zona de Domusnovas. Al matí repeteixo la mateixa pista fins a un punt una mica intransitable amb cotxe. Vaig a peu durant una hora observant per les vores cercant més peus d'*Ophrys chestermanii* i la recerca és nul·la. Potser l'any no ha estat favorable o la meua vista falla. Veig molts peus d'*Orchis anthropophora* i moltes furgades de senglar en talussos i parets de pedra, veient-ne algunes de menjades. Agafo el cotxe de nou. Passant pel poble d'Esglésies (en sard *Igrèsias* i italià *Iglesias*) faig cap a una localització que vaig trobar a Internet. És al costat de la platja Playa Is Compinxius (SP83), abans d'arribar a Buggerru. A l'altra costat de la carretera hi ha un bosc de pins en un hàbitat de dunes anomenat Pineta de Compingeddus, El *waypoint* és exacte i només entrant al bosc vaig veient el primers peus de *Ophrys subfusca* subsp. *liveranii*, l'espècie mal anomenada. En Rémy en el seu llibre *Ophrys d'Italia* (pàgs. 146-151), considera que és el mateix tàxon que *Ophrys lepida*. Al meu parer, havent vist les dues "espècies"—una a la zona molt a prop de Meana Sardo i aquesta darrera a la costa a Buggerru—, les plantes d'aquesta localització costanera són bastant més altes i amb tijes amb més flors. En quant a la morfologia de flor, sembla la mateixa, sense entrar a fons a en una descripció comparativa dels dos tipus de plantes. La nomenclatura, l'estudi dels pol·linitzadors, i el fet que estan en diferent hàbitat una de l'altra, em fan creure que es mereixen un estudi més a fons. En aquest indret també veig *Gennaria diphylla* (en fruit) i *Ophrys incubacea*. Deixo enrere Buggerru en direcció a Masua. A la part alta hi ha unes vistes increïbles. Faig una parada per fer fotos, però al talús que tinc al darrera m'adono que hi han *Ophrys tenthredinifera* subsp. *neglecta* i *Orchis anthropophora*, entre d'altres coses. Vaig cap a Masua, on tinc una referència d'*Ophrys conradiae*. La data no és l'adequada —floreix al maig— però és per conèixer la zona. Arribo a Masua i veig només *Orchis anthropophora* i *Ophrys iricolor* subsp. *eleonora*. Hi ha molta vegetació al *waypoint* d'*O. conradiae* i no veig res. El lloc no és apte pels que tenen vertigen. Faig un darrer intent de trobar *Ophrys annae* en el recorregut Carbonia-Tratalias-Perdaxius, ja tornant a dormir a Villamassargia. Però res de res.

L'endemà torno cap a Sàsser i dino amb la Rita Trincherro. A la tarda em desplaço a Porto Torres per fer nit i el diumenge surto en vaixell cap a Barcelona. Les orquídies que he cercat i que no he trobat en aquests dies són: *Neotinea tridentata*, *Ophrys annae*, *O. conradiae*, *Orchis brancifortii*, *Serapias nurrica* i *S. nurrica* subsp. *santuingsensis*.

La informació dels llocs ha estat extreta dels viatges de Jean-Luc Roux i Elisabet Roux i de Rémy Souche, dels quals sempre agraeixo la col·laboració. També, altres referències surten d'Internet i de treballs d'investigació específics d'aquesta illa. El viatge ha estat marcat per la Setmana Santa en família, que ha caigut molt primerenca en el calendari orquidiòfil respecte als viatges dels nostres amics de França. He conegut les zones més importants per poder fer una segona visita amb dates més a prop de maig. A Domusnovas, el lloc més al sud on vaig anar, em vaig trobar amb dos orquidiòfils de la SFO de Grenoble i vam estar una tarda junts cercant *Ophrys chestermannii*, que vaig veure gràcies

a un *waypoint* que tenia. Els vaig cedir aquesta informació perquè anessin a veure-la. Ells cercaven els híbrids i portaven les mateixes localitzacions que jo en una tauleta amb GPS. La nomenclatura utilitzada en aquest article és fidel al llibre de Rémy Souche *Ophrys d'Italia*.

Una de les coses importants, quan fas fotos i no prens les localitzacions amb GPS de les espècies que veus, és posar la mateixa data, hora i minuts als diferents aparells fotogràfics, coordinadament amb el GPS, i d'acord amb l'horari local del lloc. Aquest aparell va gravant un arxiu en forma de *track* i és fàcil després a casa situar la localització del lloc de cada imatge per l'hora/minut que ha estat feta i per l'itinerari seguit.

El llocs on he pernocat, per si li serveix de referència a algú:

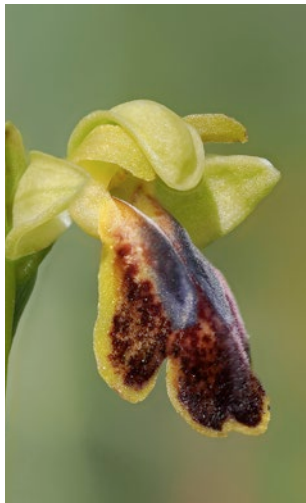
B&B Flowers: 38 Via Roma, 08029 Siniscola. Del 9 al 10 d'abril 2023

B&B Luce Viola: Viale Enrico Fermi 5, 08022 Dorgali. Del 10 al 11 d'abril

B&B Is Camminantis: S.S.128 km 58.400 Località Pira e Laconi, 09058 Nura-llào. Del 11 al 13 d'abril

B&B Ventanas: Via Mercato 11, 09010 Villamassargia. Del 13 al 15 d'abril

B&B Basilica San Gavino: Via Barisone 3, 07046 Porto Torres. Del 15 al 16 d'abril



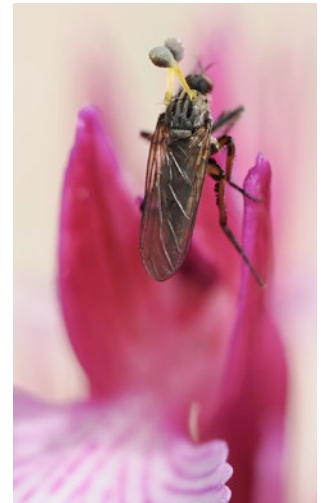
Ophrys ortuabis



Ophrys subfusca subsp. *liveranii*



Ophrys normanii



Pol·linitador d'*Anacamptis papilionacea* subsp. *grandiflora*



Orchis mascula subsp. *ichnusae*
a la Foresta Demaniale del
Marganai, vora Domusnovas